

# ମହିଳା ଏବଂ ଶିଶୁ ଅପରାଧର ଅନୁସନ୍ଧାନ ମାର୍ଗଦର୍ଶିକା

ମହିଳା ଓ ଶିଶୁ ହେଲ୍ ପାଇଁ ଏକ ସହାୟକ ପୁସ୍ତିକା



Women and Child Development  
Department



unicef 

for every child

**CRIME AGAINST WOMEN AND CHILDREN WING  
BHUBANESWAR, ODISHA**



Published by :

**Crime Against Women and Children Wing, CID CB, Bhubaneswar.**

Any part of this book may be reproduced with appropriate acknowledgement. Permission to translate all or of any part of this book must be obtained from : CAW&CW, SFSL Campus, Rasulgarh, Bhubaneswar-751010, ODISHA

Content Inspired by : Urja document of Madhya Pradesh Police

Supported by : UNICEF India

Transcribed by : Aide et Action India

Cover Picture : Srikanta Ku. Behuria

& Design by : sbehuria321@gmail.com

# ମହିଳା ଏବଂ ଶିଶୁ ଅପରାଧର ଅନୁସନ୍ଧାନ ମାର୍ଗଦର୍ଶିକା

ମହିଳା ଓ ଶିଶୁ ଚେନ୍ନାଇ ଓକ୍ ସହାୟକ ପୁସ୍ତକ



Women and Child Development  
Department



unicef

for every child

**CRIME AGAINST WOMEN AND CHILDREN WING  
BHUBANESWAR, ODISHA**

## ସୂଚୀପତ୍ର

ପୋଲିସ୍ ମହାନିର୍ଦ୍ଦେଶକ ଙ୍ଗ ବାଉଁ	୦୩
ମହିଳା ଓ ଶିଶୁ ବିକାଶ ବିଭାଗ ସଚିବ ଙ୍ଗ ବାଉଁ	୦୪
ଅତିରିକ୍ତ ପୋଲିସ୍ ମହାନିର୍ଦ୍ଦେଶକ ଙ୍ଗ ବାଉଁ	୦୫
ଶିଶୁ ସୁରକ୍ଷା ବିଶେଷଜ୍ଞ, ଯୁନିସେପ୍ ଙ୍ଗ ବାଉଁ	୦୬
ପ୍ରାକକଥନ	୦୭
<b>ବିଷୟବସ୍ତୁ :</b> ମୋ ସହ ଘଟୁଥିବା ବିଭିନ୍ନ ଅପରାଧରେ ଆଗକୁ କ'ଣ ?	
୧. ଘରୋଇ ହିଂସା	୧୦
୨. ଯୌତୁକ ନିର୍ଯ୍ୟାତନା ଏବଂ ଅପତୃତ୍ୟୁ	୧୪
୩. ନାବାଳିକା ପ୍ରତି ଦୁଷ୍ଟର୍ମ	୧୬
୪. ମହିଳାଙ୍କ ପ୍ରତି ଦୁଷ୍ଟର୍ମ	୧୭
୫. ଦୁଷ୍ଟର୍ମ ପୀଡ଼ିତା ଗର୍ଭବତୀ କ୍ଷେତ୍ରରେ	୧୮
୬. ଉତ୍ପାତନ କ୍ଷେତ୍ରରେ	୧୯
୭. ସାଜବର ଅପରାଧ	୨୦
୮. ଶିଶୁ ଅପହରଣ	୨୧
୯. ମାନବ ଚାଲାଣ	୨୨
୧୦. ଏସିଡ ଆକ୍ରମଣ	୨୪
୧୧. ବାଲ୍ୟ ବିବାହ	୨୫
୧୨. ତନ୍ତ୍ର ମନ୍ତ୍ର ଯୋଗୁଁ ଅପରାଧ	୨୬
ଡାଏରେକ୍ଟରୀ	୨୭



## ବାର୍ତ୍ତା

ମହିଳା ଓ ଶିଶୁଙ୍କ ପ୍ରତି ହେଉଥିବା ହିଂସାକୁ ପ୍ରତିହତ କରିବା ପାଇଁ ଓଡ଼ିଶା ବହୁମୁଖୀ ରଣନୀତି ଆପଣେଇଛି ଏବଂ ମହିଳାଙ୍କର ସୁରକ୍ଷା ପାଇଁ ବିଭିନ୍ନ ପଦକ୍ଷେପ ଗ୍ରହଣ କରାଯାଇଛି ।

ଯେଉଁଠି ବିଚାର ବିଭାଗ ହିଂସାକୁ ମୁକାବିଲା କରିବାକୁ ଦୋଷୀ ପାଇଁ ଦଣ୍ଡ ବ୍ୟବସ୍ଥାକୁ ସୁନିଶ୍ଚିତ କରୁଛି, ସେଇଠି ପୋଲିସର ଦାୟିତ୍ୱ ହେଉଛି ଆଇନକୁ ଠିକ୍ ଭାବରେ ପ୍ରଚଳନ କରାଇ ହିଂସା ପୀଡ଼ିତଙ୍କୁ ସାହାଯ୍ୟ ସହଯୋଗ ଓ ସଶକ୍ତ କରାଇବା । ମହିଳା ଓ ଶିଶୁ ହେଲେପ ଡେସ୍କ ପ୍ରତିଷ୍ଠାର ଉଦ୍ଦେଶ୍ୟ ହେଉଛି, ପୀଡ଼ିତ ମହିଳା ଓ ଶିଶୁଙ୍କୁ ସାହାଯ୍ୟ ସହଯୋଗ କରିବା, ସମ୍ବେଦନଶୀଳତା ଦେଖାଇବା ଓ ତାଙ୍କୁ ଥାନା ପରିବେଶରେ ସହଜ କରାଇବା ସହ ନ୍ୟାୟ ପାଇବା ପାଇଁ ତାଙ୍କର ଆତ୍ମବିଶ୍ୱାସ ବଢ଼ାଇବା ।

ଏହି ମାର୍ଗଦର୍ଶିକା ପୁସ୍ତିକାଟି ଉପଭୋକ୍ତା ଅନୁକୂଳ ଓ ହେଲ୍ପ ଡେସ୍କ ଅଧିକାରୀଙ୍କ ପାଇଁ ସାହାଯ୍ୟକାରୀ ଅଟେ । ଏହି ପୁସ୍ତିକାରେ ମହିଳା ଓ ଶିଶୁଙ୍କ ପ୍ରତି ହେଉଥିବା ବିଭିନ୍ନ ପ୍ରକାର ଅପରାଧର ଚିହ୍ନ ପ୍ରକ୍ରିୟା ଓ ପୀଡ଼ିତଙ୍କ ପାଇଁ ଥିବା ବିଭିନ୍ନ ବିଧି ବ୍ୟବସ୍ଥା ଓ ସହାୟତା ବ୍ୟବସ୍ଥା ରହିଛି ।

ମୁଁ ଆଶା କରୁଛି ଯେ ମହିଳା ଓ ଶିଶୁ ଡେସ୍କର ଅଧିକାରୀମାନେ ଏହି ମାର୍ଗଦର୍ଶିକାକୁ ଅନୁସରଣ କରି ନିଜର ଜ୍ଞାନ ବଢ଼ାଇବା ସହ ଥାନାକୁ ଆସୁଥିବା ପୀଡ଼ିତା ମହିଳା ଓ ଶିଶୁଙ୍କୁ ସଠିକ୍ ମାର୍ଗଦର୍ଶନ ଦେବାରେ ସହାୟକ ହେବେ ।



**ସୁନୀଲ କୁମାର ବଂଶଲ, ଭାପୁସେ**  
ପୋଲିସ ମହା ନିର୍ଦ୍ଦେଶକ  
ଓଡ଼ିଶା ସରକାର

## ବାର୍ତ୍ତା

‘ମହିଳା ଓ ଶିଶୁ ତେସ୍କ’ ମହିଳା ଓ ଶିଶୁ ବିଭାଗ ବିଭାଗ ଏବଂ ଗୃହ ବିଭାଗର ଏକ ସମନ୍ୱିତ ଆଭିଯୁଷ୍ୟ । ଏହାକୁ ସୁଗମ କରିବା ଦିଗରେ ମହିଳା ଓ ଶିଶୁ ତେସ୍କ ଏକ ପରିଭାଷିତ ଜାଣି, ଯାହାକି ମହିଳା ଏବଂ ଶିଶୁମାନଙ୍କୁ ସୁରକ୍ଷିତ ରଖିବା, ଆଇନ ପ୍ରଣୟନକୁ ଦୃଢ଼ୀଭୂତ କରିବା ଏବଂ ମହିଳା ଏବଂ ଶିଶୁଙ୍କ ବିରୋଧରେ ହେଉଥିବା ଅପରାଧକୁ ହ୍ରାସ କରିବା ଦିଗରେ ଏକ ସୁଚିତ୍ରିତ ପ୍ରୟାସ । ମହିଳା ଏବଂ ଶିଶୁଙ୍କ ପ୍ରତି ହେଉଥିବା ହିଂସା ସେମାନଙ୍କର ସମ୍ମାନ ଏବଂ ଜୀବନ ପ୍ରତି ଏକ ଗୁରୁତର ଉଲ୍ଲଙ୍ଘନ ତଥା ଏକ ସାମାଜିକ ଓ ଆର୍ଥିକ ପ୍ରସଙ୍ଗ ଅଟେ । ମହିଳା ଓ ଶିଶୁ ବିକାଶ ବିଭାଗ ସମେତ ବିଭିନ୍ନ ବିଭାଗ ଏବଂ ଅନ୍ୟାନ୍ୟ ପଦାଧିକାରୀମାନେ ମହିଳା ଏବଂ ଶିଶୁମାନଙ୍କ ସମସ୍ୟାକୁ ଚିହ୍ନଟ କରି ତଦନୁଯାୟୀ ପରିସ୍ଥିତିକୁ ସୁନ୍ଦର କରିବା ନିମନ୍ତେ ରାଜ୍ୟ ସରକାର ମହିଳା ଓ ଶିଶୁମାନଙ୍କୁ ସୁରକ୍ଷା ଯୋଗାଇବା ପାଇଁ ନିରନ୍ତର ଉଦ୍ୟମ କରୁଛନ୍ତି ।

ମହିଳା ଓ ଶିଶୁ ବିକାଶ ବିଭାଗ ଏବଂ ଗୃହ ବିଭାଗର ମିଳିତ ଉଦ୍ୟମରେ ମହିଳା ଓ ଶିଶୁ ତେସ୍କରେ ନିଯୁକ୍ତ ଅଧିକାରୀଙ୍କ ସଚେତନତା ଓ ଦକ୍ଷତା ବୃଦ୍ଧି କରାଯାଇଛି । ମହିଳା ଓ ଶିଶୁ ତେସ୍କର ଫଳପ୍ରଦ କାର୍ଯ୍ୟାନୁୟନ ମହିଳା ଓ ଶିଶୁମାନଙ୍କର ଆଇନଗତ ବାଧ୍ୟତାମୂଳକ ଆବଶ୍ୟକତାକୁ ପୂରଣ କରିବ ଏବଂ ପୋଲିସ୍ କ୍ଷେତ୍ରରେ ବନ୍ଧୁତ୍ୱପୂର୍ଣ୍ଣ ପରିବେଶରେ ମହିଳା ଏବଂ ଶିଶୁଙ୍କ ଭାବନାକୁ ରକ୍ଷା କରିବ ।

ମହିଳା ଏବଂ ଶିଶୁ ତଥା ସର୍ବୋପରି ସାଧାରଣ ଜନତାଙ୍କୁ ଦିଆଯାଉଥିବା ସେବାରେ ଏକ ମହତ୍ତ୍ୱପୂର୍ଣ୍ଣ ଉନ୍ନତି ଆଣିବାରେ ଏହି ହ୍ୟାଣ୍ଡବୁକ୍ରେ ସର୍ବୋଚ୍ଚ ବ୍ୟବହାର ହୋଇପାରିବ ।

ଆଶା କରୁଛି ଏହି ପୁସ୍ତିକା ସମସ୍ତ ହିତାଧିକାରୀଙ୍କ ପାଇଁ ବହୁତ ଉପଯୋଗୀ ହେବ ।



**ଶ୍ରୀ ଭାସ୍କର ଜ୍ୟୋତି ଶର୍ମା**, ଭା.ପ୍ର.ସେ  
ସଚିବ, ମହିଳା ଓ ଶିଶୁ ବିକାଶ ବିଭାଗ  
ଓଡ଼ିଶା ସରକାର

## ବାର୍ତ୍ତା

ମହିଳା ଓ ଶିଶୁଙ୍କ ବିରୁଦ୍ଧରେ ହିଂସା ଏକ ମହାମାରୀ ସଦୃଶ । ଏହି ଲିଙ୍ଗଭିତ୍ତିକ ହିଂସା ମହିଳା ଓ ଶିଶୁଙ୍କ ମାନବିକ ଅଧିକାରକୁ କ୍ଷୁର୍ଣ୍ଣ କରୁଛି ଏବଂ ସେମାନଙ୍କର ଶାରୀରିକ ଓ ମାନସିକ ସ୍ୱାସ୍ଥ୍ୟକୁ ମଧ୍ୟ ପ୍ରଭାବିତ କରୁଛି । କୌଣସି ସ୍ଥାନ, ଧର୍ମ, ସଂସ୍କୃତି, ଶିକ୍ଷାଗତ ଯୋଗ୍ୟତା, ଆର୍ଥିକ ଅବସ୍ଥା ବା ସାମାଜିକ ସ୍ୱୀକୃତି ନିର୍ବିଶେଷରେ ସେମାନଙ୍କ ବିରୁଦ୍ଧରେ ବିଭିନ୍ନ ପ୍ରକାରର ହିଂସା ସଙ୍ଗଠିତ ହେଉଛି, ଯାହାକି ଏକ ବିଶ୍ୱସ୍ତରାୟ ଚିନ୍ତାର ବିଷୟ । ତେଣୁ ରାଜ୍ୟ ସରକାରଙ୍କ ଦ୍ୱାରା ଗୃହ ବିଭାଗ, ମହିଳା ଓ ଶିଶୁ ବିକାଶ ବିଭାଗ ଓ ଅନ୍ୟାନ୍ୟ ବିଭାଗର ସହାୟତାରେ ମହିଳା ଓ ଶିଶୁଙ୍କ ବିରୁଦ୍ଧରେ ହିଂସାକୁ ରୋକିବାକୁ ବିଭିନ୍ନ ପଦକ୍ଷେପ ନିଆଯାଉଛି । ରାଜ୍ୟରେ 2005 ମସିହାରୁ ମହିଳା ଓ ଶିଶୁ ତେସ୍କ ଖୋଲାଯାଇଛି ଓ ବର୍ତ୍ତମାନ 608 ସଂଖ୍ୟକ ମହିଳା ଓ ଶିଶୁ ତେସ୍କ କାର୍ଯ୍ୟକ୍ଷମ ଅଛି । ଥାନାରେ ମହିଳା ଓ ଶିଶୁ ତେସ୍କରେ ଜଣେ ସର୍ବ ଜନସ୍ୱେଚ୍ଛୁର / ଆସିଷ୍ଟାଣ୍ଟ ଜନସ୍ୱେଚ୍ଛୁର ନିଯୁକ୍ତ ଅଛନ୍ତି । ଏହି ତେସ୍କର ପ୍ରାଥମିକ ଉଦ୍ଦେଶ୍ୟ, ଥାନାକୁ ଆସୁଥିବା ପୀଡ଼ିତା ମହିଳା ଓ ଶିଶୁଙ୍କୁ ଉପଯୁକ୍ତ ପରିବେଶରେ ସହଜ କରାଇବା ଓ ତାଙ୍କ ପ୍ରତି ହୋଇଥିବା ହିଂସାର ଅଭିଯୋଗକୁ ଶୁଣି ବୁଝି ସମ୍ବେଦନଶୀଳ ହୋଇ ତାଙ୍କପାଇଁ ଥିବା ବିଭିନ୍ନ ବିଧିବ୍ୟବସ୍ଥାକୁ ବୁଝାଇବା ଏବଂ ତାଙ୍କ ପାଇଁ ଉପଲବ୍ଧ ଥିବା ସମସ୍ତ ସହାୟତା ବିଷୟରେ ତାଙ୍କୁ ଅବଗତ କରାଇବା ଏହି ତେସ୍କର ମୂଳ ଲକ୍ଷ୍ୟ ।

ମହିଳା ଓ ଶିଶୁ ତେସ୍କରେ କାର୍ଯ୍ୟ କରୁଥିବା ସମସ୍ତ ପୋଲିସ୍ ଅଧିକାରୀ ଓ ଥାନାକୁ ଆସୁଥିବା ପ୍ରତ୍ୟେକ ମହିଳା ଓ ଶିଶୁଙ୍କୁ ଆଇନ ଦ୍ୱାରା ଏବଂ ସରକାରଙ୍କ ଦ୍ୱାରା ପ୍ରଦାନ କରାଯାଇଥିବା ସମସ୍ତ ବିଧିବ୍ୟବସ୍ଥା, ସହାୟତା, ମୌଳିକ ସେବା, ଅନୁସନ୍ଧାନ ପଦ୍ଧତି, କ୍ଷିପ୍ର ନ୍ୟାୟିକ ପ୍ରକ୍ରିୟା ଇତ୍ୟାଦି ବିଷୟରେ ସମ୍ପୂର୍ଣ୍ଣ କରାଇବା ଏହି ମାର୍ଗଦର୍ଶିକାର ଅନ୍ୟ ଏକ ପ୍ରମୁଖ ଉଦ୍ଦେଶ୍ୟ ଅଟେ ।

ରାଜ୍ୟ ସରକାରଙ୍କର ମହିଳା ଓ ଶିଶୁ ବିକାଶ ବିଭାଗ ଏବଂ ଯୁନିସେଫ୍ଙ୍କ ସହଯୋଗରେ ମହିଳା ଓ ଶିଶୁ ଅପରାଧ ନିରାକରଣ ଶାଖା, ଭୁବନେଶ୍ୱରଙ୍କ ଉଦ୍ୟମରେ ବିକଶିତ ଏହି ମାର୍ଗଦର୍ଶିକା ପୁସ୍ତିକା ରାଜ୍ୟର ଜନସାଧାରଣ, ମହିଳା ଓ ଶିଶୁ ତେସ୍କର ଅଧିକାରୀ ଏବଂ ସମସ୍ତ ମହିଳା ଓ ଶିଶୁଙ୍କ ପାଇଁ ଅତ୍ୟନ୍ତ ଉପାଦେୟ ସାବ୍ୟସ୍ତ ହେବ ।



**ରେଖା ଲୋହାନି, ଭାପୁସେ**  
ଅତିରିକ୍ତ ପୋଲିସ ମହା ନିର୍ଦ୍ଦେଶକ  
ମହିଳା ଏବଂ ଶିଶୁ ଅପରାଧ ନିରାକରଣ ଶାଖା  
ଭୁବନେଶ୍ୱର

## ବାର୍ତ୍ତା

ମହିଳା ଓ ଶିଶୁଙ୍କ ଉପରେ ହେଉଥିବା ହିଂସା ଏବଂ ସେମାନଙ୍କ ଅଧିକାରର ଅପବ୍ୟବହାର କେବଳ ସେମାନଙ୍କୁ କ୍ଷତି ପହଞ୍ଚାଇ ନଥାଏ ବରଂ ସମାଜର ସମ୍ମାନ ଉପରେ ମଧ୍ୟ ପ୍ରଶ୍ନବାଚୀ ସୃଷ୍ଟି କରିଥାଏ । ମହିଳା ଓ ଶିଶୁଙ୍କ ଉପରେ ହେଉଥିବା ହିଂସାକୁ ପ୍ରତିହତ କରିବାପାଇଁ ଯୁନିସେଫ ପ୍ରତିଶ୍ରୁତିବଦ୍ଧ । ଏଥିପାଇଁ ଯୁନିସେଫ ଓଡ଼ିଶା ପୋଲିସର ମହିଳା ଓ ଶିଶୁ ଅପରାଧ ନିରାକରଣ ଶାଖାକୁ ସମସ୍ତ ପ୍ରକାରର ବୈଷୟିକ ସହାୟତା ଯୋଗାଇ ଦେଉଛି । ମହିଳା ଓ ଶିଶୁ ଅପରାଧ ନିରାକରଣ ଶାଖା ଏ ଦିଗରେ ପ୍ରଶଂସନୀୟ କାର୍ଯ୍ୟ କରୁଅଛି ।

ଏହି ମହିଳା ଓ ଶିଶୁ ଅପରାଧର ଅନୁସନ୍ଧାନ ମାର୍ଗଦର୍ଶିକା ଯେଉଁଥିରେ ମହିଳା ଓ ଶିଶୁମାନଙ୍କ ଉପରେ ହେଉଥିବା ଅପରାଧର ଅଭିଯୋଗ ପରିପ୍ରେକ୍ଷାରେ ପାଢ଼ିତ ପାଢ଼ିତାମାନଙ୍କର ବିଭିନ୍ନ ଅଧିକାର ଏବଂ ପାଇବାକୁ ଥିବା ସୁବିଧା ସୁଯୋଗ ଉଲ୍ଲେଖିତ ରହିଛି । ଏହା ସେମାନଙ୍କୁ ସଶକ୍ତ କେରିବାକୁ ସାହାଯ୍ୟ କରିବ । ତେଣୁ ମୁଁ ମହିଳା ଓ ଶିଶୁ ଅପରାଧ ନିରାକରଣ ଶାଖାକୁ ଅଭିନନ୍ଦନ ଜଣାଉଛି ।

ଏହି ମାର୍ଗଦର୍ଶିକା ମହିଳା ଓ ଶିଶୁ ହେଲ୍ପଡେସ୍କର ଅଧିକାରୀମାନଙ୍କୁ ସାହାଯ୍ୟ ପାଇଁ ଆସୁଥିବା ମହିଳା ଏବଂ ଶିଶୁମାନେ ପ୍ରଭାବଶାଳୀ ଭାବରେ ସହଯୋଗର ହାତ ବଢ଼େଇବା ସହ ସେମାନେ ଯେପରି ସହଜ ଅନୁଭବ କରିବେ ଏବଂ ଭୟଭୀତ ହେବେ ନାହିଁ ତାହା ନିଶ୍ଚିତ କରିବ ସେଥିରେ ସନ୍ଦେହ ନାହିଁ । ଏହି ମାର୍ଗଦର୍ଶିକା ଦ୍ଵାରା ମହିଳା ଓ ଶିଶୁ ହେଲ୍ପଡେସ୍କର ନୂତନତ୍ଵକୁ ଆହୁରି ମଜବୁତ କରାଯାଉଛି, ଯାହା ମହିଳା ଏବଂ ଶିଶୁଙ୍କ ଉପରେ ହୋଇଥିବା ଅପରାଧର ଯାଂଚ ପାଇଁ ପ୍ରସ୍ତୁତ ପଥ ପଦର୍ଶକ ଅଟେ । ଏହାର ଅର୍ଥ ହେଉଛି ବୈଷୟିକ ଜ୍ଞାନ ସହିତ ଅଧିକାରୀମାନେ ଅପରାଧକ ନ୍ୟାୟ ବ୍ୟବସ୍ଥାକୁ ସୁଦୃଢ଼ କରିବାରେ ଏକ ଗୁରୁତ୍ଵପୂର୍ଣ୍ଣ ଭୂମିକା ଗ୍ରହଣ କରିବେ ଏବଂ ମହିଳା ଏବଂ ଶିଶୁମାନଙ୍କୁ ମଧ୍ୟ ସମର୍ଥନ କରିବେ, ଯାହାଦ୍ଵାରା ମହିଳା ଓ ଶିଶୁ ଉପାଡ଼ନକୁ ରୋଗା ଯାଇପାରିବ । ଆମେ ଏହି ପୁସ୍ତିକାର ବିଷୟବସ୍ତୁକୁ ଅତ୍ୟଧିକ ସୁପାରିଶ କରୁଛୁ ଏବଂ ଏହାର ବ୍ୟାପକ ବ୍ୟବହାର ପାଇଁ ଇଚ୍ଛା କରୁଛୁ ।



ନେହା ନାଇଡୁ  
ଶିଶୁ ସୁରକ୍ଷା ବିଶେଷଜ୍ଞ  
ଯୁନିସେଫ, ଓଡ଼ିଶା ସରକାର



# ମହିଳା ଏବଂ ଶିଶୁ ହେଲ୍ଡଡେସ୍

ଓଡ଼ିଶା ସରକାର ମହିଳା ଓ ଶିଶୁଙ୍କ ଉପରେ ହେଉଥିବା ଅପରାଧର ମୁକାବିଲା ପାଇଁ ରାଜ୍ୟର ସମସ୍ତ ପୋଲିସ୍ ଷ୍ଟେସନରେ ମହିଳା ଏବଂ ଶିଶୁ ହେଲ୍ଡଡେସ୍ ସ୍ଥାପନ କରିଛନ୍ତି । ଜିଲ୍ଲାର ଅରକ୍ଷିତ ଅଧିକାରୀଙ୍କ ନିର୍ଦ୍ଦେଶରେ ପ୍ରତ୍ୟେକ ଥାନାର ଜଣେ ମହିଳା ସବ୍-ଇନ୍ସପେକ୍ଟର ବା ଆସିଷ୍ଟାଣ୍ଟ ସବ୍-ଇନ୍ସପେକ୍ଟର ପାହ୍ୟାର ପୋଲିସ୍ ଅଧିକାରୀ ଏହି ଡେସ୍‌ର ଦାୟିତ୍ଵରେ ରହନ୍ତି । ମହିଳା ଏବଂ ଶିଶୁମାନଙ୍କ ଉପରେ ଅପରାଧ ପ୍ରତି ସମନ୍ୱିତ ତଥା ପ୍ରଭାବଶାଳୀ ଆଭିମୁଖ୍ୟକୁ ସୁଗମ କରିବାପାଇଁ ଏହି ଡେସ୍ କାର୍ଯ୍ୟ କରୁଛି । ଡେସ୍‌ର ପ୍ରାଥମିକ ଭୂମିକା ହେଉଛି ପୀଡ଼ିତ ମହିଳା ଏବଂ ଶିଶୁମାନଙ୍କ ସମ୍ବନ୍ଧୀୟ ସମସ୍ତ ଅଭିଯୋଗ ଗ୍ରହଣ କରିବା, ସହାନୁଭୂତିର ସହିତ ସେମାନଙ୍କ ଅଭିଯୋଗ ଶୁଣିବା ଏବଂ ଆଇନଗତ କାର୍ଯ୍ୟାନୁଷ୍ଠାନକୁ ନିଶ୍ଚିତ କରିବା ।

## ଉଦ୍ଦେଶ୍ୟ:

- ମହିଳା ଏବଂ ଶିଶୁମାନଙ୍କ ସହିତ ପ୍ରଥମ ସମ୍ପର୍କ ସ୍ଥାପନ କରିବା ଯାହା ତାଙ୍କୁ ସହଜ ଅନୁଭବ କରାଇବ ।
- ପୋଲିସ୍ ଷ୍ଟେସନକୁ ଆସୁଥିବା ମହିଳା ଏବଂ ଶିଶୁମାନଙ୍କୁ ଏକ ବନ୍ଧୁତ୍ଵପୂର୍ଣ୍ଣ ଏବଂ ଆନ୍ତରିକତା ପୂର୍ଣ୍ଣ ବାତାବରଣ ଯୋଗାଇବା ।
- ମହିଳା ଏବଂ ଶିଶୁମାନଙ୍କର ଆତ୍ମବିଶ୍ଵାସ ଅର୍ଜନ କରିବା ଯାହାଦ୍ଵାରା ସେମାନେ ବିନା କୌଣସି ଭୟ କିମ୍ବା ଦ୍ଵିଧାରେ ନିଜକୁ ପ୍ରକାଶ କରିପାରିବେ ।
- ପୋଲିସ୍ ପ୍ରକ୍ରିୟା ସହିତ ଶିଶୁ ଏବଂ ମହିଳା ପୀଡ଼ିତାଙ୍କୁ ପରିଚିତ କରାଇବା ଏବଂ ସେମାନଙ୍କୁ ମାନକୀକୃତ ସେବା ଯୋଗାଇବା ।
- ବିପଦପୂର୍ଣ୍ଣ ପରିସ୍ଥିତିର ପ୍ରତିକ୍ରିୟା ପାଇଁ କାର୍ଯ୍ୟ କରିବାରେ ସମୟର ହ୍ରାସ ।

## ଦାୟିତ୍ଵ:

- ଶିଶୁ/ ମହିଳାଙ୍କ ଅଭିଯୋଗଗୁଡ଼ିକୁ ସହାନୁଭୂତିର ସହ ଶୁଣିବା ଏବଂ ଦାୟିତ୍ଵରେ ଥିବା ଅଧିକାରୀଙ୍କ ମାଧ୍ୟମରେ ଆବଶ୍ୟକ କାର୍ଯ୍ୟାନୁଷ୍ଠାନ ଗ୍ରହଣ କରିବା ଏବଂ ସମ୍ପୂର୍ଣ୍ଣ ବିଭାଗ ଗୁଡ଼ିକ ସହିତ ସମନ୍ୱୟ ରକ୍ଷା କରିବା ।
- ମହିଳା ଏବଂ ଶିଶୁଙ୍କ ବିରୁଦ୍ଧରେ ଥିବା ଅପରାଧ ଅନୁସନ୍ଧାନ କରୁଥିବା ଅଧିକାରୀ ମାନଙ୍କୁ ସାହାଯ୍ୟ କରିବା ।
- ତଦନ୍ତର ଅଗ୍ରଗତି ବିଷୟରେ ଅଭିଯୋଗକାରୀଙ୍କୁ ସୂଚନା ପ୍ରଦାନ କରିବା । କ୍ଷତିପୂରଣ ପାଇବାକୁ ଯୋଗ୍ୟ ଶିଶୁ କିମ୍ବା ମହିଳାମାନଙ୍କୁ ନିମନ୍ତେ ଉଦ୍ଦିଷ୍ଟ ଫର୍ମାଟ୍ ପୂରଣ କିମ୍ବା ଆବେଦନ କରିବା ଏବଂ ଅନ୍ୟାନ୍ୟ ସ୍ଥାନୀୟ ଏଜେନ୍ସି ସହିତ ସମନ୍ୱୟ ରକ୍ଷା କରିବାରେ ସହାୟତା ପ୍ରଦାନ କରିବା ।
- ସମ୍ବେଦନଶୀଳ ଅଂଚଳରେ ଲିଙ୍ଗ ଭିତ୍ତିକ ହିଂସାର ବିରୋଧରେ ଜନ ସଚେତନା ଅଭିଯାନରେ ସକ୍ରିୟ ଭାବେ ନିଜକୁ ଜଡ଼ିତ କରିବା ।

## ଆଦର୍ଶ ଆଚରଣ ବିଧି:

- ସଂପୂର୍ଣ୍ଣ ପୀଡ଼ିତଙ୍କ ସହିତ ନିଜକୁ ପରିଚିତ କରାକୁ ଏବଂ ତାଙ୍କର ପରିଚୟ ମାଗନ୍ତୁ ।
- ପୀଡ଼ିତ ଏବଂ ତାଙ୍କ ପରିବାର ନିମନ୍ତେ ବସିବାର ବ୍ୟବସ୍ଥା କରନ୍ତୁ ।

- ଯଦି ପୀଡ଼ିତ ଏକ ଶିଶୁ କିମ୍ବା ପୀଡ଼ିତା ମହିଳାଙ୍କର ସହାନ ଅଛି, ତେବେ ଶିଶୁ ଅନୁକୂଳ ସ୍ଥାନରେ ସେମାନଙ୍କର ବସିବା ବ୍ୟବସ୍ଥା କରନ୍ତୁ।
- ନିଶ୍ଚିତ କରନ୍ତୁ ଯେକୌଣସି ସମୟରେ ପୀଡ଼ିତାଙ୍କ ପ୍ରତି ବିପଦଧିବା କୌଣସି ବ୍ୟକ୍ତି ତାଙ୍କ ସହ ଯୋଗାଯୋଗ କରିବାକୁ ଅନୁମତି ନ ପାଆନ୍ତି।
- ପୀଡ଼ିତାଙ୍କ ପାଇଁ ଉଦ୍ଦିଷ୍ଟ ମୌଳିକ ସୁବିଧା ଯୋଗାଇ ଦିଅନ୍ତୁ, ଯେପରିକି ଜଳ, ଶୌଚାଳୟ ସୁବିଧା, ଖାଦ୍ୟ, First aid ଇତ୍ୟାଦି।
- ଯଦି ପୀଡ଼ିତା ଆକ୍ରମଣାତ୍ମକ ହୁଅନ୍ତି, ତେବେ ଧର୍ଯ୍ୟ ଏବଂ ଅଣ - ନିର୍ଣ୍ଣାୟକ ମନୋଭାବର ସହ ସେମାନଙ୍କ ସହିତ କଥାବାର୍ତ୍ତା କରନ୍ତୁ।
- ଜଣାଶୁଣା କିମ୍ବା ଅଜ୍ଞାତ ଅପରାଧ ଆଧାରରେ, ଏଫ୍ ଆଇ ଆର୍ ପଞ୍ଜୀକୃତ କରିବା କିମ୍ବା ଦୈନିକ ତାଏଲରେ ଉଲ୍ଲେଖ ନିମନ୍ତେ ଏକ ମୌଖିକ କିମ୍ବା ଅଣ- ମୌଖିକ ଅଭିଯୋଗ ନେଇ ଆସିଥିବା ପୀଡ଼ିତାଙ୍କୁ ସାହାଯ୍ୟ କରନ୍ତୁ। ଯୋଗାଇ ଦିଆଯିବାକୁ ଥିବା ସ୍ଫେସନାରୀ ସହିତ ସମସ୍ତ ସମ୍ଭାବ୍ୟ ସହାୟତା ପ୍ରଦାନ କରାଯିବ।
- ଯଦି ପୀଡ଼ିତା ଏପରି ଅବସ୍ଥାରେ ଆସିଛନ୍ତି ଯେତେବେଳେ କି ତାଙ୍କୁ ଚିକିତ୍ସା ଆବଶ୍ୟକ, ତେବେ ବିଳମ୍ବ ନକରି ସେହି ବ୍ୟବସ୍ଥା ଯୋଗାଇ ଦେବାକୁ ସୁନିଶ୍ଚିତ କରନ୍ତୁ। କେବଳ ଏହାପରେ ଆବଶ୍ୟକ ଅନୁସନ୍ଧାନ ଏବଂ ଡକ୍ୟୁମେଣ୍ଟେସନ୍ (ନଥିକରଣ) ଆରମ୍ଭ ହେବା ଉଚିତ୍।
- ଯଦି ପୀଡ଼ିତାଙ୍କ ବିରୁଦ୍ଧରେ ହୋଇଥିବା କୌଣସି ଅପରାଧ ଅନ୍ୟ ଏକ ଧାନା ଅଧିନରେ ଘଟିଛି, ତେବେ ଏକ ଶୂନ୍ୟ ଏଫ୍ ଆଇ ଆର୍ ପଞ୍ଜୀକୃତ ହୋଇପାରିବ ଏବଂ କାର୍ଯ୍ୟାନୁଷ୍ଠାନ ପାଇଁ ସଂପୃକ୍ତ ପୋଲିସ୍ ସ୍ଫେସନକୁ ପଠାଯାଇପାରିବ।
- ଅନୁସନ୍ଧାନ ସମୟରେ ପ୍ରତ୍ୟେକ ପଦକ୍ଷେପରେ, ପୀଡ଼ିତାଙ୍କ ଗୋପନୀୟତା ସମ୍ପର୍କରେ ଯତ୍ନଶୀଳ ହୁଅନ୍ତୁ। ତାଙ୍କ ନାମ, ପରିଚୟ ଇତ୍ୟାଦି ସର୍ବସାଧାରଣରେ ଆଲୋଚନା ନକରିବାପାଇଁ ସାବଧାନତା ଅବଲମ୍ବନ କରନ୍ତୁ।
- ଯଦି ପୀଡ଼ିତା ସେମାନଙ୍କ ବାସଭବନକୁ ଫେରିବା ସମ୍ଭବ ନୁହେଁ କିମ୍ବା ନିରାପଦ ନୁହେଁ, ତେବେ ସେମାନଙ୍କୁ ସ୍ଫୁଲ୍ବ ସମୟ ପାଇଁ ଜିଲ୍ଲାର ଏକ ଡ୍ରାନ୍ ଷ୍ଟପ୍ ସେଣ୍ଟର୍ / ଆଶ୍ରୟଗୃହକୁ ପଠାଇବାକୁ ନିଶ୍ଚିତ କରନ୍ତୁ। ଯଦି ପୀଡ଼ିତ ଶିଶୁ ହୋଇଥାନ୍ତି, ତୁରନ୍ତ ତାଙ୍କୁ ଶିଶୁ କଲ୍ୟାଣ ସମିତି ନିକଟରେ ଉପସ୍ଥାପନ କରନ୍ତୁ।
- ତାଙ୍କ ଅଭିଯୋଗ ଅନୁଯାୟୀ ଅନୁସନ୍ଧାନ କିମ୍ବା ଅନୁସନ୍ଧାନରେ ନିଆଯାଇଥିବା କାର୍ଯ୍ୟ ଉପରେ ପୀଡ଼ିତାଙ୍କୁ ଅପଡେଟ୍ / ସନ୍ତୁଷ୍ଟ ସୂଚନା ପ୍ରଦାନ ଜାରି ରଖନ୍ତୁ।

**ଉପସଂହାର:**

ମହିଳା ଓ ଶିଶୁ ତ୍ଵେଷ୍ଟ ଅଧିକାରୀମାନେ ସେମାନଙ୍କର କର୍ତ୍ତବ୍ୟ ଏବଂ ଦାୟିତ୍ଵକୁ ଭାଲଭାବରେ ବୁଝିବା ଉଚିତ୍ ଏବଂ ଉପରୋକ୍ତ ଧାର୍ଯ୍ୟ ଲକ୍ଷଗୁଡ଼ିକ ପୂରଣ କରିବାପାଇଁ ଆଚରଣବିଧି ପାଳନ କରିବା ଉଚିତ୍। ମହିଳା ଓ ଶିଶୁଙ୍କ ଉପରେ ହେଉଥିବା ଅପରାଧର ଅନୁସନ୍ଧାନ ମାର୍ଗଦର୍ଶିକା ମହିଳା ଓ ଶିଶୁତ୍ଵେଷ୍ଟ ଅଧିକାରୀଙ୍କ ପାଇଁ ଏକ ସହାୟକ ପୁସ୍ତିକା ଅଟେ। ପିତାତମାନଙ୍କୁ ଏହି ପ୍ରକ୍ରିୟା ଗୁଡ଼ିକୁ ବ୍ୟାଖ୍ୟା କରାଯିବା ଉଚିତ୍ ଏବଂ ସେମାନଙ୍କ ସମ୍ବନ୍ଧୀୟ ଅନୁସନ୍ଧାନ/ ତଦନ୍ତର ପ୍ରତ୍ୟେକ ପର୍ଯ୍ୟାୟରେ ସେମାନଙ୍କୁ ସମସ୍ତ ସମ୍ଭାବ୍ୟ ସହାୟତା ପ୍ରଦାନ କରାଯିବା ଉଚିତ୍।

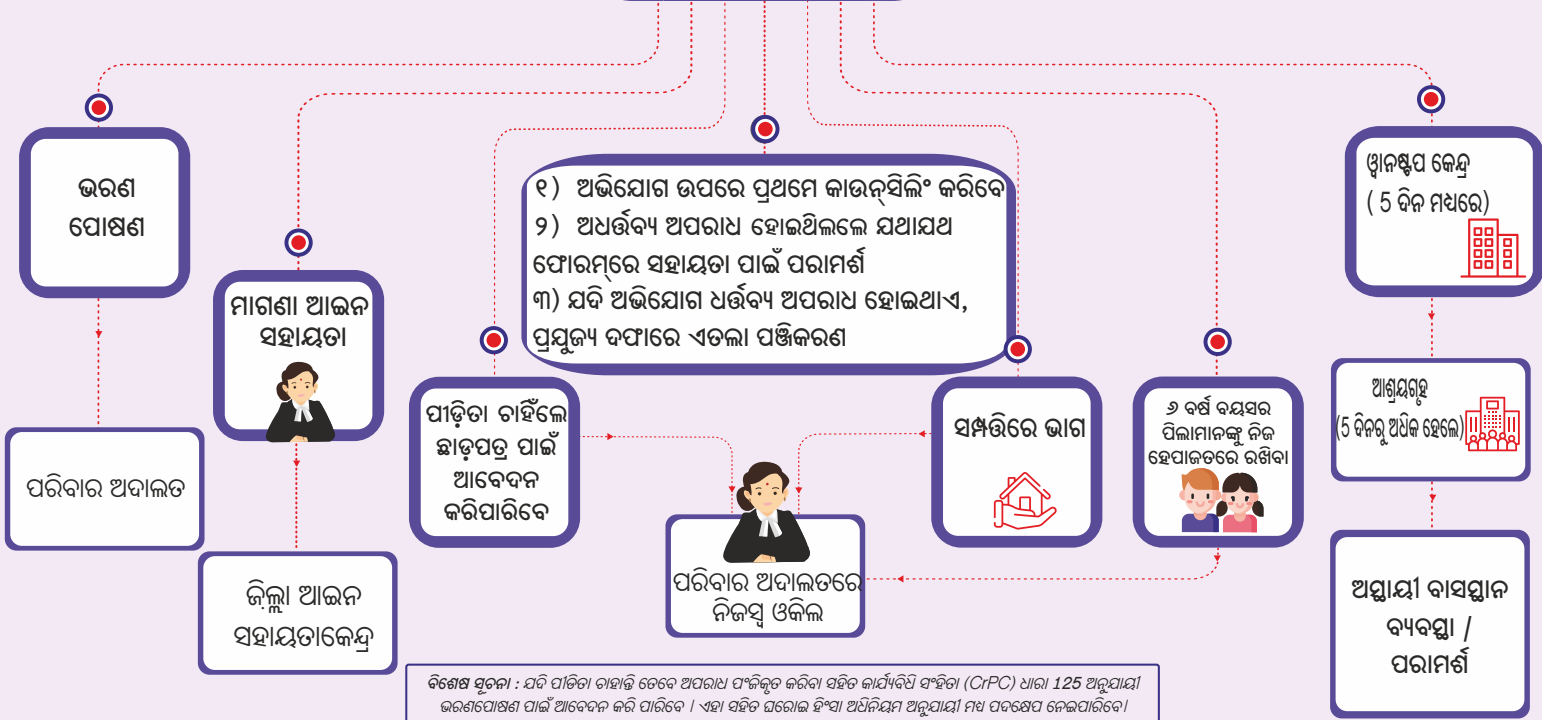


# ଏବେ ଆଗକୁ କ'ଣ ?





ଘରୋଇ ହିଂସାରେ  
ପୀଡ଼ିତ ମହିଳାମାନଙ୍କ  
ପାଇଁ ଆଗକୁ କ'ଣ ?



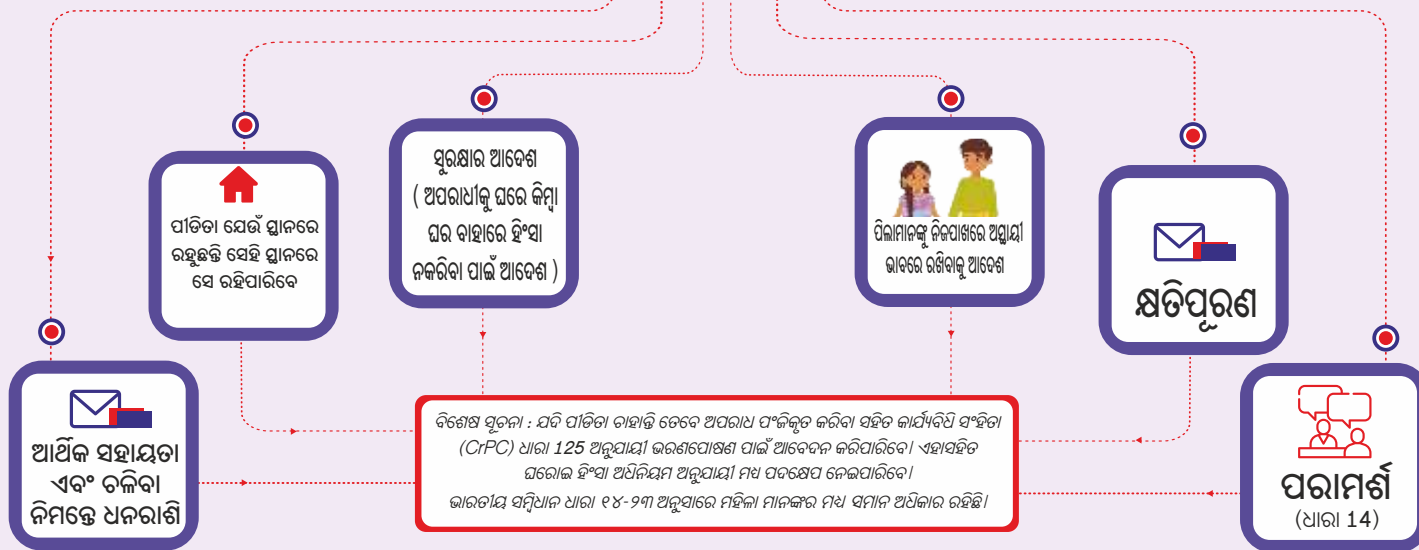
ବିଶେଷ ସୂଚନା : ଯଦି ପୀଡ଼ିତା ଚାହାନ୍ତି ତେବେ ଅପରାଧ ପଂଜିକୃତ କରିବା ସହିତ କାର୍ଯ୍ୟକ୍ଷମ ସଂଘିନୀ (CrPC) ଧାରା 125 ଅନୁଯାୟୀ ଭରଣପୋଷଣ ପାଇଁ ଆବେଦନ କରି ପାରିବେ । ଏହା ସହିତ ଘରୋଇ ହିଂସା ଅଧିନିୟମ ଅନୁଯାୟୀ ମଧ୍ୟ ପଦକ୍ଷେପ ନେଇପାରିବେ ।

ମହିଳା ମାନଙ୍କୁ ଘରୋଇ  
ହିଂସାରୁ ସୁରକ୍ଷା ଆଇନ  
ଅନୁସାରେ ମୋଡେ କ'ଣ  
ସହାୟତା ମିଳିପାରିବ ?



କେଉଁଠି ଅଭିଯୋଗ କରିବେ

ଜିଲ୍ଲା ସମାଜ ମଙ୍ଗଳ ଅଫିସ୍ରେ ଥିବା  
ପ୍ରୋଟେକ୍ସନ ଅଫିସର, ବେସରକାରୀ ଓକିଲ,  
ଆଇନ ସେବା ପ୍ରାର୍ଥକରଣ, ସ୍ଥାନୀୟ ଏନ୍‌ଜିଓ



## ଘରୋଇ ହିଂସାରୁ ସୁରକ୍ଷା ଆଇନ(D.V. Act) ଅନୁଯାୟୀ ପୀଡ଼ିତାଙ୍କ ପାଇଁ ଥିବା ସହାୟକ ବ୍ୟବସ୍ଥା

- ଧାରା 18 ସୁରକ୍ଷାଆଦେଶ**
- ୧. ପାରିବାରିକ ହିଂସାକୁ ରୋକିବା
  - ୨. ଘରୋଇ ହିଂସା ପ୍ରସାର ରୋକିବା ଓ ସହାୟତା
  - ୩. କର୍ମକ୍ଷେତ୍ର / ବିଦ୍ୟାଳୟ / ଅନ୍ୟାନ୍ୟ ସ୍ଥାନରେ ଶୋଷଣକାରୀଙ୍କ ଶୋଷଣର ପ୍ରତିବନ୍ଧକ
  - ୪. ବ୍ୟାଙ୍କଲକର ଏବଂ ମିଳିତ ଆକାଉଣ୍ଟର କାର୍ଯ୍ୟ ବନ୍ଦକରିବା
  - ୬. ଶୋଷଣକାରୀଙ୍କୁ ସ୍ତ୍ରୀ ଧନ କିମ୍ବା ଅନ୍ୟାନ୍ୟ ସମ୍ପତ୍ତି ଅଧିକାରରୁ ନିବୃତ୍ତକରିବା

- ଧାରା 19 ଆବାସର ଆଦେଶ**
- ୧. ଅଂଶାଦାର ପରିବାରରୁ ଅଭିଯୁକ୍ତ ହଟାଇବା ପାଇଁ ନିର୍ଦ୍ଦେଶ
  - ୨. ଅଭିଯୁକ୍ତ ଓ ଅନ୍ୟ ସମ୍ପର୍କୀୟଙ୍କୁ ପାଡ଼ିତା ରହୁଥିବା ନିବାସର କୌଣସି ଅଂଶରେ ପ୍ରବେଶ କରିବାକୁ ବାରଣ କରାଯାଇଛି
  - ୩. ଘରବିକ୍ରୟ କରିବାରୁ ନିବୃତ୍ତ କରିବା
  - ୪. ମହିଳା ରହୁଥିବା ଘରୁ ମହିଳାଙ୍କୁ ବାହାର କରାଯାଇପାରିବ ନାହିଁ ନଚେତ ଅନ୍ୟ ସ୍ଥାନରେ ରଖିବାର ବ୍ୟବସ୍ଥା କରାଇବେ

- ଧାରା 20 ଆର୍ଥିକ ସହାୟତା ଏବଂ ଜୀବନଯାପନ ନିର୍ବାହଧନରାଶି**
- ୧. ଘରୋଇ ହିଂସା ଯୋଗୁଁ ରୋଜଗାର, ହ୍ରାସ ନିଜ ପାଇଁ ବା ପିଲାମାନଙ୍କ ପାଇଁ ହେଉଥିବା ଖର୍ଚ୍ଚ, ଶିକ୍ଷା ନିମନ୍ତେ କରାଯାଇଥିବା ବ୍ୟୟ, ସମ୍ପତ୍ତିରେ ହାନି ଚିକିତ୍ସା ଖର୍ଚ୍ଚ ଇତ୍ୟାଦି ପାଇଁ ସହାୟତା ଦାବୀ
  - ୨. ପର୍ଯ୍ୟାପ୍ତ ଓ ଯୁକ୍ତିଯୁକ୍ତ ଆର୍ଥିକ ସହାୟତା

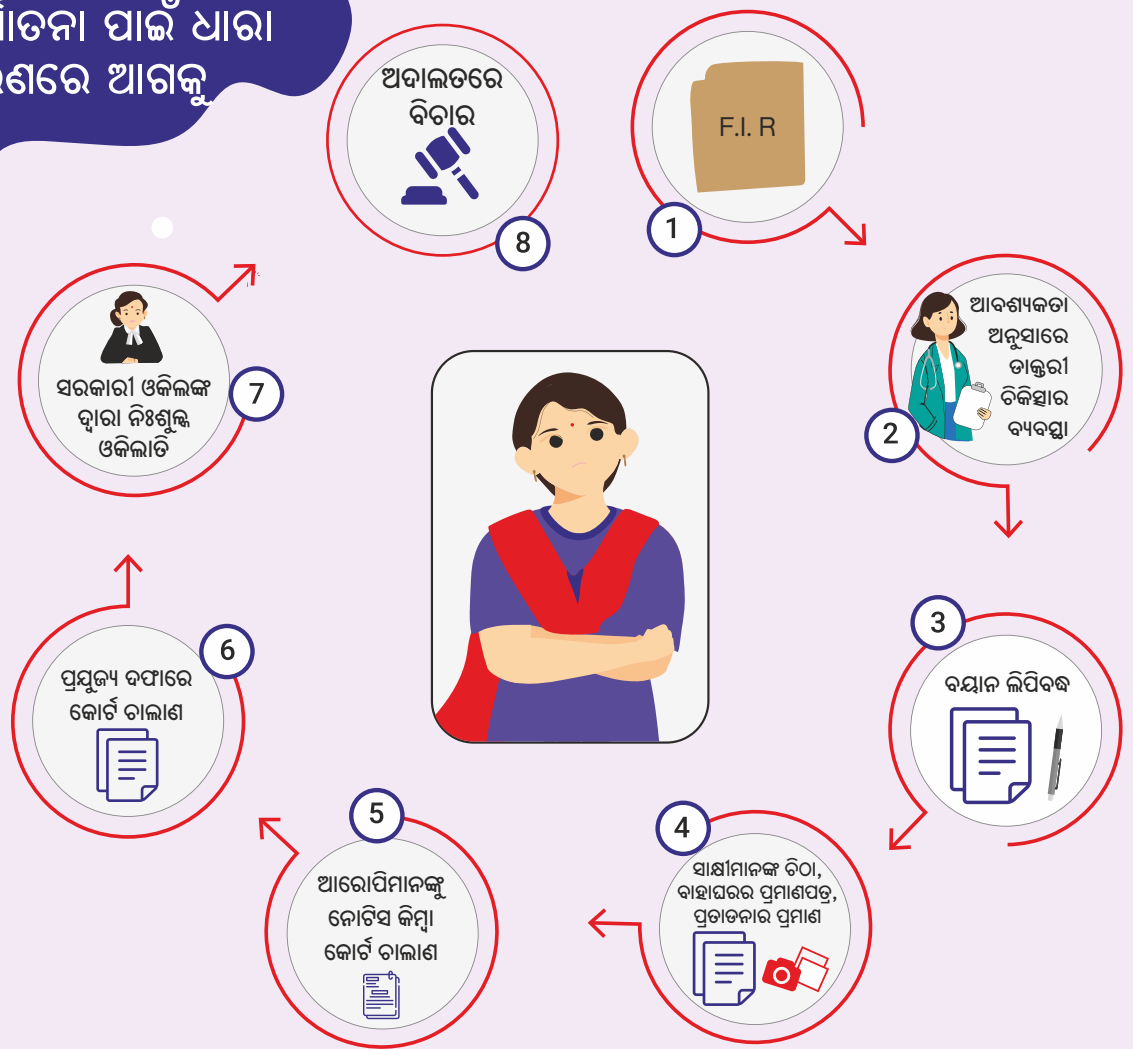
- ଧାରା 21 ହେପାଜତର ଆଦେଶ**
- ୧. ଶିଶୁର ଅସ୍ଥାୟୀ ହେପାଜତ ପାଇଁ ଆଦେଶ

- ଧାରା 22 କ୍ଷତିପୂରଣ**
- ୧. ମାନସିକ ଯାତନା ଏବଂ ଭାବନାତୁଳ କଷ୍ଟ ନିମନ୍ତେ ମହିଳା ତାହାଲେ କ୍ଷତିପୂରଣ ମାଗିପାରିବେ



ଓଡ଼ିଶା ପୁଲିସ ଆପଣଙ୍କ ସହିତ

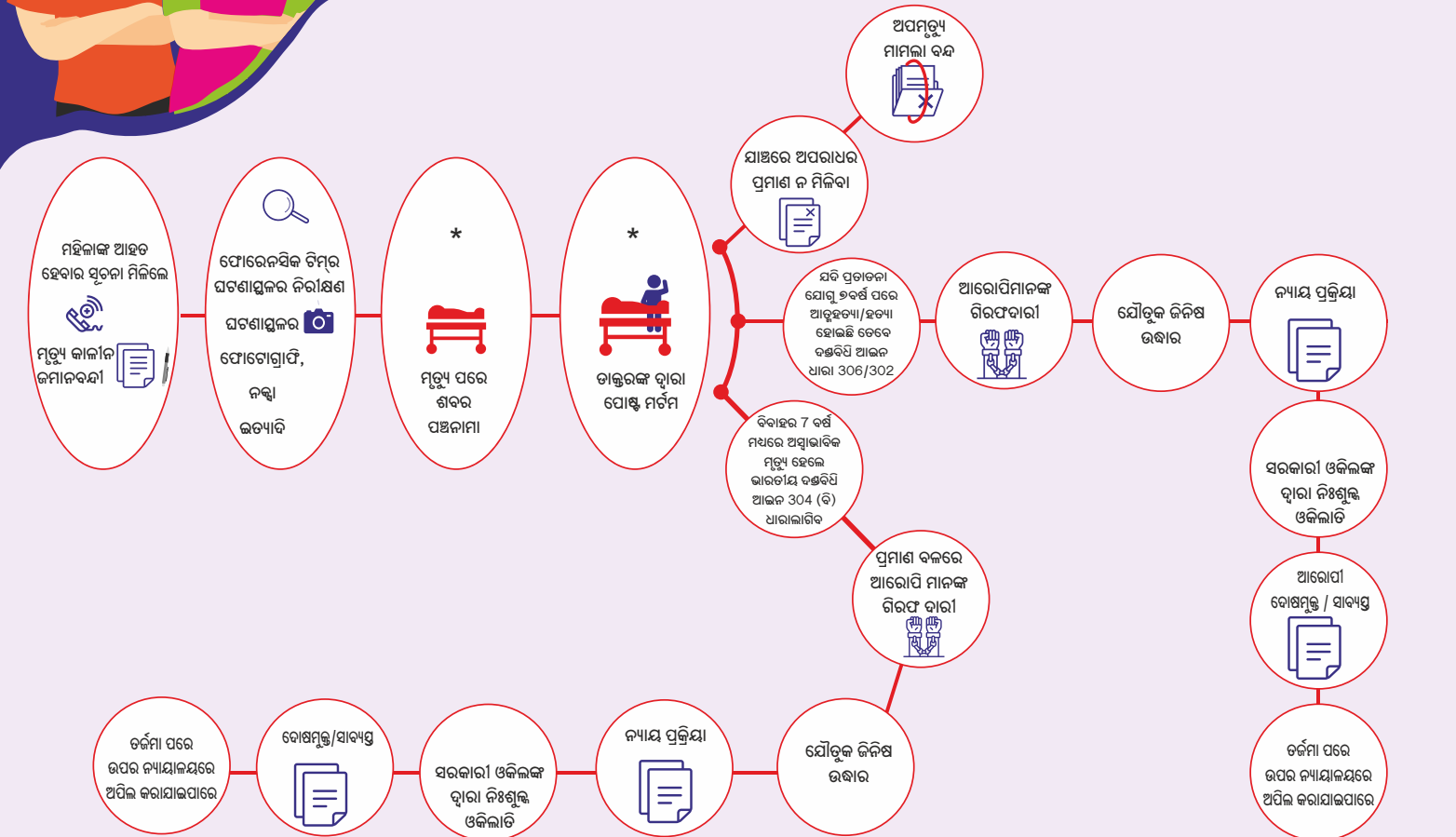
# ଯୌତୁକ ନିର୍ଯାତନା ପାଇଁ ଧାରା 498A ପ୍ରକରଣରେ ଆଗକୁ କ'ଣ ?



ବିଶେଷ ସୂଚନା : ଏହା ବ୍ୟତୀତ ପରିବାର ଅଦାଲତରେ ବିବାହ ବିଚ୍ଛେଦ, ଭରଣ ପୋଷଣ, ନ୍ୟାୟାଳୟର ଆଦେଶ ବିରୋଧରେ ଉଚ୍ଚନ୍ୟାୟାଳୟରେ ଆବେଦନ କରିପାରିବେ।



# ମୋର ଝିଅ / ଭଉଣୀର ବିବାହ ପରେ ଅସ୍ୱାଭାବିକ ମୃତ୍ୟୁ ପରିପ୍ରେକ୍ଷୀରେ ଆଗକୁ କ'ଣ ?



\* ବି.ଦ୍ର. : ବିବାହର 7 ବର୍ଷ ମଧ୍ୟରେ ଅସ୍ୱାଭାବିକ ମୃତ୍ୟୁ ହୋଇଥିଲେ Executive Magistrateଙ୍କ ଉପସ୍ଥିତିରେ ଶବର ପଞ୍ଚନାମା ଓ ଏକ ଡାକ୍ତରୀ ଦଳ (2 ରୁ ଅଧିକ)ଙ୍କ ଦ୍ୱାରା Post Mortem କରାଯିବ ।



## 306 / 304 (B) ଭାରତୀୟ ଦଣ୍ଡବିଧି ଆଇନ ସମ୍ବନ୍ଧରେ ପୋଲିସକୁ ଆପଣଙ୍କ ସହଯୋଗ

୧. ବାହାଘରର ପ୍ରମାଣ ଯେମିତି ବାହାଘର ନିମନ୍ତ୍ରଣ ପତ୍ର /ଫଟୋଗ୍ରାଫ ଆଦି ପ୍ରସ୍ତୁତ ରଖନ୍ତୁ।
୨. ଯୌତୁକ ମାଗିବାର ପ୍ରମାଣ ଯେମିତି କଥାବାର୍ତ୍ତାର ରେକର୍ଡିଙ୍ଗ, ଚିଠି, ଇ-ମେଲ, ଅଥବା କୌଣସି ସାକ୍ଷୀ ପ୍ରସ୍ତୁତ ରଖନ୍ତୁ।
୩. ପ୍ରତାପନାର ପ୍ରମାଣ ଯେମିତି ମେଡିକାଲ ରିପୋର୍ଟ /ପୂର୍ବରୁ ପୋଲିସରେ ଦିଆଯାଇଥିବା ଅଭିଯୋଗର ରିପୋର୍ଟ/ ପୂର୍ବରୁ କରାଯାଇଥିବା କୌଣସି କାଉନସେଲିଂର ରିପୋର୍ଟ କିମ୍ବା ଯଦି କୌଣସି ସାକ୍ଷୀ ଅଛନ୍ତି ତାଙ୍କର ସମ୍ପୂର୍ଣ୍ଣ ବିବରଣୀ ଦାଖଲ କରନ୍ତୁ।
୪. ଅନ୍ୟ ପ୍ରତାପନା ପ୍ରମାଣ - ଇ-ମେଲ / ଫୋଟୋ ଗ୍ରାଫ /ସ୍କିନଶଟ ଆଦି ସୁରକ୍ଷିତ ରଖନ୍ତୁ ଏବଂ ପୋଲିସ ମାଗିବା ବେଳେ ଦିଅନ୍ତୁ।
୫. ଯଦି ଆତ୍ମହତ୍ୟା କରିଛନ୍ତି ତେବେ ଆତ୍ମହତ୍ୟାର ପୂର୍ବରୁ କରାଯାଇଥିବା ନିର୍ଯ୍ୟାତନାର ପ୍ରମାଣ ଯଦି ଅଛି ତେବେ ପ୍ରସ୍ତୁତ ରଖିଥାନ୍ତୁ।
୬. ଆଖପାଖରେ ଥିବା ପଡ଼ୋଶୀମାନେ ଯଦି କିଛି ଦେଖିଛନ୍ତି କି ଶୁଣିଛନ୍ତି ତେବେ ସେମାନଙ୍କ ବିଷୟରେ ପୋଲିସଙ୍କୁ ଜଣାନ୍ତୁ ।



ଓଡିଶା ପୁଲିସ ଆପଣଙ୍କ ସହିତ

# ନାବାଳିକା ଦ୍ୱାରା ରୁଜୁ କରାଯାଇଥିବା ଦୁଷ୍କର୍ମ ମାମଲା ସମ୍ବନ୍ଧରେ ଆଗକୁ କ'ଣ କରିବେ ?



ସାଧା ପୋଷକରେ ଥିବା ମହିଳା ପୋଲିସ୍‌ଦ୍ୱାରା ଏଫ.ଆଇ.ଆର, ଅଭିଯୋଗକାରୀଙ୍କ ମନପସନ୍ଦର ସ୍ଥାନରେ ସମ୍ପର୍କୀୟଙ୍କ ଉପସ୍ଥିତିରେ ନିଜର ବୟାନ ଲିପିବଦ୍ଧ ଓ ଭିଡିଓଗ୍ରାଫୀ ଏବଂ ଏଫ.ଆଇ.ଆର.ର ନିଃଶ୍ୱେଦ କିପି



ଜରୁରୀକାଳୀନ ପରିସ୍ଥିତିରେ ମାଗଣା ଡାକ୍ତରୀ ଚିକିତ୍ସା ସହାୟତା, ଡାକ୍ତରୀ ପରୀକ୍ଷାର ସହମତିପରେ ପରୀକ୍ଷା, ପ୍ରୋକ୍ସା ଜବତ ଆବଶ୍ୟକତା ସ୍ଥଳେ DNA ପରୀକ୍ଷା, ମାଗଣା ଡାକ୍ତରୀ ରିପୋର୍ଟ



ବାଖ୍ୟାକାର, ଅନୁବାଦକ ଏବଂ ସ୍ୱତନ୍ତ୍ର ପ୍ରଶିକ୍ଷକ ବ୍ୟବସ୍ଥାର ସୁବିଧା

ଟିପ୍ପଣୀ: ପକସୋ ଆଇନ 2020 ଅନୁସାରେ ଅଭିଯୋଗ ଗ୍ରହଣ କରିଥିବା ବ୍ୟକ୍ତି ପର୍ମ 'ଡ' ଅଭିଯୋଗକାରୀଙ୍କୁ ଚେତେ ଏବଂ ପର୍ମ 'ଖ' ଭଳି ଶିଶୁ କଲ୍ୟାଣ ସମିତିକୁ ଚେତେ



ନ୍ୟାୟାଳୟରେ ବୟାନ ପ୍ରଦାନ (ଧାରା 164, ଭାରତୀୟ କାର୍ଯ୍ୟବିଧି ଆଇନ)



ଅଭିଯୁକ୍ତ ଖୋଜି ବାହାର କରିବା, ଅଭିଯୁକ୍ତକୁ ଗିରଫ, ଆବଶ୍ୟକତାରେ ଅଭିଯୁକ୍ତର DNA ପରୀକ୍ଷଣ



ଦସ୍ତାବିଜ : ବୟସ / ଜାତି / ଦିବ୍ୟାଙ୍କ ପ୍ରମାଣ ପତ୍ର



ଘଟଣା ସ୍ଥଳରେ ପୋଲିସ୍ ଓ ଫୋରେନ୍ସିକ୍ ଟିମ୍ ଦ୍ୱାରା ଘଟଣାସ୍ଥଳର ଯାଞ୍ଚ



ପକସୋ କୋର୍ଟ ଦ୍ୱାରା ମଧ୍ୟବର୍ତ୍ତୀକାଳିନ କ୍ଷତିପୂରଣ ଆଦେଶ



ଶିଶୁମଙ୍ଗଳ ସମିତିର ସ୍ୱତନ୍ତ୍ର ସହାୟତା



ଶିଶୁମଙ୍ଗଳ ସମିତିରେ ୨୪ ଘଣ୍ଟା ମଧ୍ୟରେ ରିପୋର୍ଟ ଦାଖଲ ଏବଂ ଆବଶ୍ୟକତା ସ୍ଥଳେ ହାଜର



ଅଭିଯୁକ୍ତର ଜାମିନ ଶୁଣାଣି ସମୟରେ ଉପସ୍ଥିତ ରହିବାର ଅଧିକାର -ଧାରା 439(1-A) ସିଆରସିସି



ଅଦାଲତରେ ଆରୋପ ପତ୍ର ଦାଖଲ, ଆରୋପ ପତ୍ରର ନକଲ ନ୍ୟାୟାଳୟକୁ ପାଇବା (ପକସୋ ଆଇନ -ଧାରା 25(2))



ସ୍ୱତନ୍ତ୍ର ସରକାରୀ ଓକିଲଙ୍କ ଦ୍ୱାରା ନିଃଶ୍ୱେଦ ଓକିଲାତି (ପକସୋ ଆଇନ-ଧାରା 32)



କୋର୍ଟ ଯିବା ସମୟରେ ମାତା ପିତାଙ୍କ ସାଙ୍ଗରେ ରଖିବା, ଆରୋପୀ ସମ୍ମୁଖକୁ ନ ଆସିବା ଏବଂ ବିପକ୍ଷ ଓକିଲଙ୍କ ଦ୍ୱାରା ସିଧା ପ୍ରଶ୍ନକୁ ନ କହିବା



ଅଦାଲତର ରାୟ



Court ଆଦେଶରେ ରାଜ୍ୟ ପାଠିତ ପ୍ରତିକାର ପାଇଁ ଅଭିମ କ୍ଷତିପୂରଣ ରାଶି



- ବିଶେଷ ଦୃଷ୍ଟ୍ୟ ୧.** ଆରୋପୀ ପରିବାରର ହୋଇଥିଲେ ପିତାତା କୌଣସି ଶିଶୁ ଯତ୍ନ ସଂସ୍ଥାରେ ରହିବା ବ୍ୟବସ୍ଥା (ପକସୋ ରୁଲ୍ 2020- 4 (4))
- ୨ ଆବଶ୍ୟକ ଅନୁସାରେ ସହାୟକ ବ୍ୟକ୍ତି ଉପଲବ୍ଧ କରିବା (ପକସୋ ରୁଲ୍ 2020 - 4 ( 8-11))
  - ୩ ଆବଶ୍ୟକ ଅନୁସାରେ ଖାଦ୍ୟ, ବସ୍ତ୍ର, ଏବଂ ଯାତ୍ରାର ବ୍ୟବସ୍ଥା ( ପକସୋ ରୁଲ୍ 2020 - 8 )
  - ୪ ମଧ୍ୟବର୍ତ୍ତୀ କାଳୀନ / ଅଭିମ କ୍ଷତିପୂରଣ ( ପକସୋ ରୁଲ୍ 2020 - 9 )
  - ୫. ନାବାଳିକାଙ୍କ ପରିଚୟକୁ ଗୋପନୀୟ ରଖାଯିବ



# ମହିଳାଦ୍ୱାରା ରୁଜୁ କରାଯାଇଥିବା ଦୁଷ୍ଟର୍ମ ମାମଲାରେ ଆଗକୁ କ'ଣ ?



ସାଧା ପୋଷକରେ ଥିବା ମହିଳା ପୋଲିସ୍‌ଦ୍ୱାରା ଏଫ. ଆଇ .ଆର, ବୟାନର ଭିଡିଓଗ୍ରାଫୀ ଏବଂ ଏଫ୍‌ଆଇଆରର ଏକକିତା ନକଲ ମାଗଣାରେ ପାଇପାରିବେ



ଆବଶ୍ୟକସ୍ଥଳେ ବାଖ୍ୟାକାର, ଅନୁବାଦକ ଏବଂ ସ୍ୱତନ୍ତ୍ର ପ୍ରଶିକ୍ଷକ ବ୍ୟବସ୍ଥାର ସୁବିଧା



ସହମତି ପ୍ରଦାନପରେ ମହିଳା ଡାକ୍ତରଙ୍କ ଦ୍ୱାରା ନିଃଶୂଳକ ଚିକିତ୍ସା, ବସ୍ତ୍ର ଜବତ, ଡି.ଏନ.ଏ ପରୀକ୍ଷଣ, ମେଡିକାଲ ରିପୋର୍ଟର ନିଃଶୂଳ ପ୍ରାପ୍ତି

ପ୍ରମାଣ ବଳରେ ଅଭିଯୁକ୍ତକୁ ଗିରଫ, ଆବଶ୍ୟକସ୍ଥଳେ ଅଭିଯୁକ୍ତର DNA ନମୁନା ସଂଗ୍ରହ



ଘଟଣାସ୍ଥଳରେ ପୋଲିସ୍ ଓ ଫୋରେନ୍‌ସିକ୍ ଟିମ୍‌ର ଯାଞ୍ଚ ଏବଂ ଜବତ



ରାଜ୍ୟ ପାତିତ କ୍ଷତିପୂରଣ ରାଶି ସମ୍ବନ୍ଧରେ ସୂଚନା ଏବଂ ଆବେଦନ



ଜିଲ୍ଲା ଆଇନ ସହାୟତା ପ୍ରାପ୍ତକରଣ ଦ୍ୱାରା ପରାମର୍ଶ ଓ ସହାୟତା



ଦସ୍ତାବିଜ : ବୟସ / ଜାତି / ବିବାହାଙ୍ଗତା ଆଦିର ପ୍ରମାଣପତ୍ର



ନ୍ୟାୟାଳୟରେ ବୟାନ ପ୍ରଦାନ ( ଧାରା 164, ଭାରତୀୟ କାର୍ଯ୍ୟବିଧି ଆଇନ )



ଆବଶ୍ୟକ ସ୍ଥଳେ ଓ୍ଵାନିଷ୍ଟପ କେନ୍ଦ୍ରରେ ଆଶ୍ରୟ



ଆରୋପୀର ଗିରଫ ଦାବା



ଅନୁସନ୍ଧାନର ଅକ୍ତିମ ଫଳାଫଳ ଅଦାଲତରେ ଦାଖଲ ଓ ପିଡ଼ାତାଙ୍କୁ ସୂଚନା

ସରକାରୀ ଓକିଲଙ୍କ ଦ୍ୱାରା ନିଃଶୂଳ ଓକିଲାତି



ଅଦାଲତର ରାୟ



ଆରୋପୀ ବୋଷ୍ଟ୍ରି



ଉପର ଅଦାଲତରେ ସରକାର କିମ୍ବା ପିଡ଼ାତା ଦାହିଲେ ଆବେଶ ବିରୋଧରେ ଅପିଲ କରିପାରିବେ

ଆରୋପୀ ବୋଷ୍ଟା ସାବ୍ୟସ୍ତ

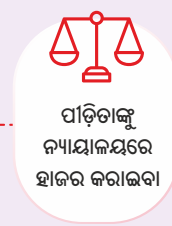
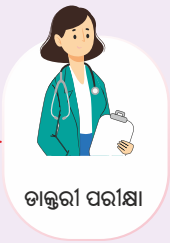
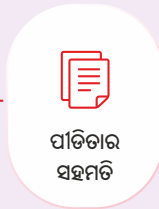


ରାଜ୍ୟ ପାତିତ କ୍ଷତିପୂରଣ ପାଣ୍ଠିରୁ ଅକ୍ତିମ ରାଶି



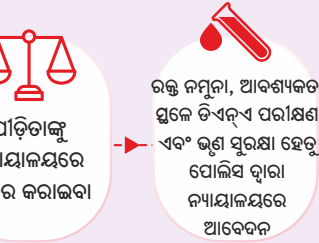
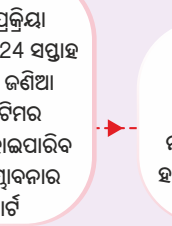
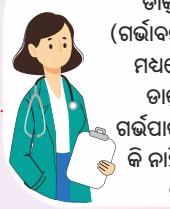
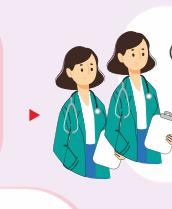
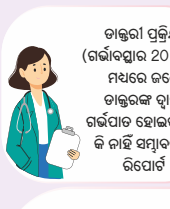
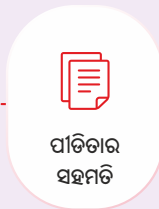
# ଦୁଷ୍ଟର୍ଣ୍ଣ ପାଠିତା ଗର୍ଭବତୀ ହେବା କ୍ଷେତ୍ରରେ କ'ଣ କରିବେ ?

ଯଦି ପିଲା ବାହାଡ଼ି



ବିଶେଷ ଦୃଷ୍ଟ୍ୟ: ଗର୍ଭଧାରଣ 24 ସପ୍ତାହରୁ ଅଧିକ ହେଲେ ରାଜ୍ୟ ମେଡିକାଲ ବୋର୍ଡର ଅନୁମୋଦନ ଆବଶ୍ୟକ

ଯଦି ପିଲା ବାହାଡ଼ି ନାହିଁ





# ମୋତେ କିଏ ହଇରାଣ ହରକତ କଲେ ଆଗକୁ କ'ଣ ?

## ହଇରାଣ ହରକତର ପ୍ରକାର

ବାରମ୍ବାର ଫୋନ, ମେସେଜ, ଇ-ମେଲ ଇତ୍ୟାଦି କରିବା

ରାସ୍ତାରେ ପିଛା କରିବା

ଅଶ୍ଳୀଳ ଇଙ୍ଗିତ କରିବା

ଖରାପ ଉଦ୍ଦେଶ୍ୟ ରଖି ଲୁଗାପଟା ଟଣା ଓଟରା କରିବା, ନିବସ୍ତ୍ର କରିବା

ଅଶ୍ଳୀଳ ସାହିତ୍ୟ ପଠାଇବା/ ଦେଖାଇବା

ଶରୀରକୁ ଛୁଇଁବା / ଅଶ୍ଳୀଳ କାର୍ଯ୍ୟ



ଯୌନ ସମ୍ବନ୍ଧ ପାଇଁ ଇଙ୍ଗିତ ଦେଖାଇବା

ସମ୍ପତ୍ତି ବିନା ଅଶ୍ଳୀଳ ଫୋଟୋ / ଭିଡ଼ିଓ ଭାଇରଲ କରିବା ( ଯଦିବି ସ୍ୱଇଚ୍ଛାରେ ନିର୍ମିତ ହୋଇଅଛି )

କୌଣସି ମହିଳାଙ୍କୁ ଗାଧୁଆ ଘର, ଲୁଗା ବଦଳାଇବା ଘର, ସେମାନଙ୍କ ଅଜାଣତ / ସହମତି ବିନା ଦେଖିବା/ ରେକର୍ଡ କରିବା



ମହିଳା ଅଧିକାରୀ ଦ୍ୱାରା ତୁରନ୍ତ ଏଫ.ଆଇ. ଆର, ଏହାର ଏକକିଡା ନକଲ ନିଃଶ୍ଚୁଳ ପ୍ରାପ୍ତି



ପୋଲିସ ନିକଟରେ ବୟାନ, ସାକ୍ଷୀଙ୍କ ବୟାନ, ନ୍ୟାୟାଳୟରେ ବୟାନ



ମୋବାଇଲ / ଲାପଟପ / ସିରିଟିଭି ଯଦି ଆଏ ପ୍ରମାଣ ପାଇଁ ଦାଖଲ



ଆରୋପିତ ଗିରଫଦାରୀ



କୋର୍ଟ ବାଲାଣ



ସରକାରୀ ଓକିଲଙ୍କ ଦ୍ୱାରା ନିଃଶ୍ଚୁଳ ଓକିଲାତି

ଅଦାଲତର ରାୟ



# ମୋ ଦ୍ୱାରା ଦାଖଲ ହୋଇଥିବା ସାଇବର ଅପରାଧ ମାମଲାରେ ଆଗକୁ କ'ଣ ହେବ ?



## ସାଇବର ଅପରାଧର ପ୍ରକାର



ମହିଳାଙ୍କ ଅନ୍ତରଙ୍ଗ ମୁହୂର୍ତ୍ତର ଫୋଟୋ ଉଠାଇବା, ପ୍ରସାର କରିବା

ଅନଲାଇନରେ ପିଛା କରିବା

ମହିଳାଙ୍କ ଫୋଟୋ ବ୍ୟବହାରକରି ନକଲି ପ୍ରୋଫାଇଲ କରିବା

ଭିଡ଼ିଓକଲ କରି ଯୌନ ଉତ୍ସାହନ କରିବା

ଅଶ୍ୱାଳ ଫୋଟୋ/ ଭିଡ଼ିଓ ଭାଇରଲ (ପ୍ରସାର ) କରିବା

ମାଟ୍ରିମନିଏଲ ଡେବିଆଇଟ ମାଧ୍ୟମରେ ବିରାୟ ଠକାମୀ

ଅଶ୍ୱାଳ ଡେବିଆଇଟରେ ଏସବୁ ସମ୍ପୂର୍ଣ୍ଣ ବିଷୟ ପ୍ରସାଳ କରିବା

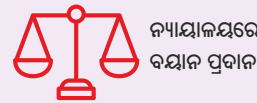
## ବୟାନ ପ୍ରଦାନ

ନାବାଳିକା ଅଭିଯୋଗ କାରୀ

- ମହିଳା ପୋଲିସ ଦ୍ୱାରା
- ସାଧା ପୋଷକରେ ମନପସନ୍ଦର ସ୍ଥାନରେ
- ବନ୍ଧୁ ବାନ୍ଧବଙ୍କ ଉପସ୍ଥିତିରେ ଭିଡ଼ିଓ ଗ୍ରାଫୀ



ଏଫ.ଆଇ. ଆର, ର ନିଃଶ୍ୱଳ ପ୍ରାପ୍ତି



ନ୍ୟାୟାଳୟରେ ବୟାନ ପ୍ରଦାନ

## ସାକ୍ଷୀ ଯୋଗାତ କରିବା ଏବଂ ଜବତ

- 1) ଉପକରଣ ଯେଉଁଥିରେ ବିବାଦିତ ବିଷୟ ରହିଛି (ମୋବାଇଲ / ଲାପ୍ଟପ ଇତ୍ୟାଦି)
- 2) ଅଶ୍ୱାଳ ବିଷୟର ସଫ୍ଟକପି, URL ସହିତ ( mms / ଫୋଟୋ / ଭିଡ଼ିଓ )
- 3) ଧାରା 65(ବି), ସାକ୍ଷ୍ୟ ଅଧିନିୟମ ଅନୁସାରେ ପ୍ରମାଣ
- 4) ନକଲି ପ୍ରୋଫାଇଲ / ସମ୍ପୂର୍ଣ୍ଣ ଡେବିଆଇଟକୁ ବୁଲ୍ କରାଇବା ଏବଂ ସେ ବିଷୟରେ ଅଧିକ ସୂଚନା ହାସଲ କରିବା



ଆଇନ ସହାୟତା (DLSA) ଦ୍ୱାରା

## ଗିରଫଦାରୀ

ଆରୋପ ପତ୍ର

ଅଦାଲତର ରାୟ



ସରକାରୀ ଓକିଲଙ୍କ ଦ୍ୱାରା ନିଃଶ୍ୱଳ ଓକିଲାତି

ଅନୁସନ୍ଧାନର ଅକ୍ତିମ ଫଳାଫଳ ଅଦାଲତରେ ଦାଖଲ ଓ ପିତାତାଙ୍କୁ ସୂଚନା

ଜବତ ହୋଇଥିବା ଦସ୍ତାବିଜର ନିଃଶ୍ୱଳ ପ୍ରାପ୍ତି



# ଶିଶୁର ଅପହରଣ ହେଲେ କ'ଣ ହେବ ?



ଅପହରଣ



ଏଫ.ଆଇ.ଆର  
ନିଃଶୁଳ୍କ ପ୍ରାପ୍ତି



ବସ୍ତାବିକ:

ଫଟୋ, ବୟସ ପ୍ରମାଣପତ୍ର  
ପିନ୍ଧିଥିବା ବସ୍ତ୍ରର ବିବରଣୀ  
ଏବଂ ଅନ୍ୟାନ୍ୟ ସୂଚନା



ସମସ୍ତ ଥାନା, ରେଳଷ୍ଟେସନ  
ସମ୍ବନ୍ଧିତ ସଂସ୍ଥାରେ ସୂଚନା  
ଏବଂ ଅନ୍ୟ ପୋର୍ଟାଲରେ  
ସୂଚନା ଦେବା



ପୋଲିସ୍‌ର  
ତଦ୍ୱଳ୍ପ



ପୋଲିସ୍ ଦ୍ୱାରା  
ଶିଶୁ ଉଦ୍ଧାର

ପ୍ରମାଣ  
ନମିଳିଲେ  
ଖାରଜ

ବୟାନ ଆଧାରରେ ଅନ୍ୟାନ୍ୟ  
ପ୍ରମୁଖ୍ୟ ଧାରା ଲାଗିବ ବା ଅପରାଧ  
ନହେବାର ପ୍ରମାଣ



161-ଏବଂ ଆବଶ୍ୟକତାରେ 164  
CrPC ଅନୁଯାୟୀ  
ବୟାନ ରେକର୍ଡ



ଅଦାଲତର  
ରାୟ



ସରକାରୀ ଓକିଲଙ୍କ  
ଦ୍ୱାରା ନିଃଶୁଳ୍କ  
ଓକିଲାତି



ଅନୁସନ୍ଧାନର  
ଅନ୍ତମ ଫଳାଫଳ  
ରିପୋର୍ଟ  
ଅଦାଲତରେ  
ଦାଖଲ



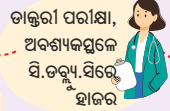
କୋର୍ଟ ବାଲାଣ୍ଟ



ଆରୋପି / ଗ୍ୟାଙ୍ଗ  
ବିଷୟରେ ଜଣାପଡ଼ିଲେ  
ସେମାନଙ୍କ ଗିରଫ ଦାରୀ



ସାକ୍ଷୀ ଯୋଗାତ

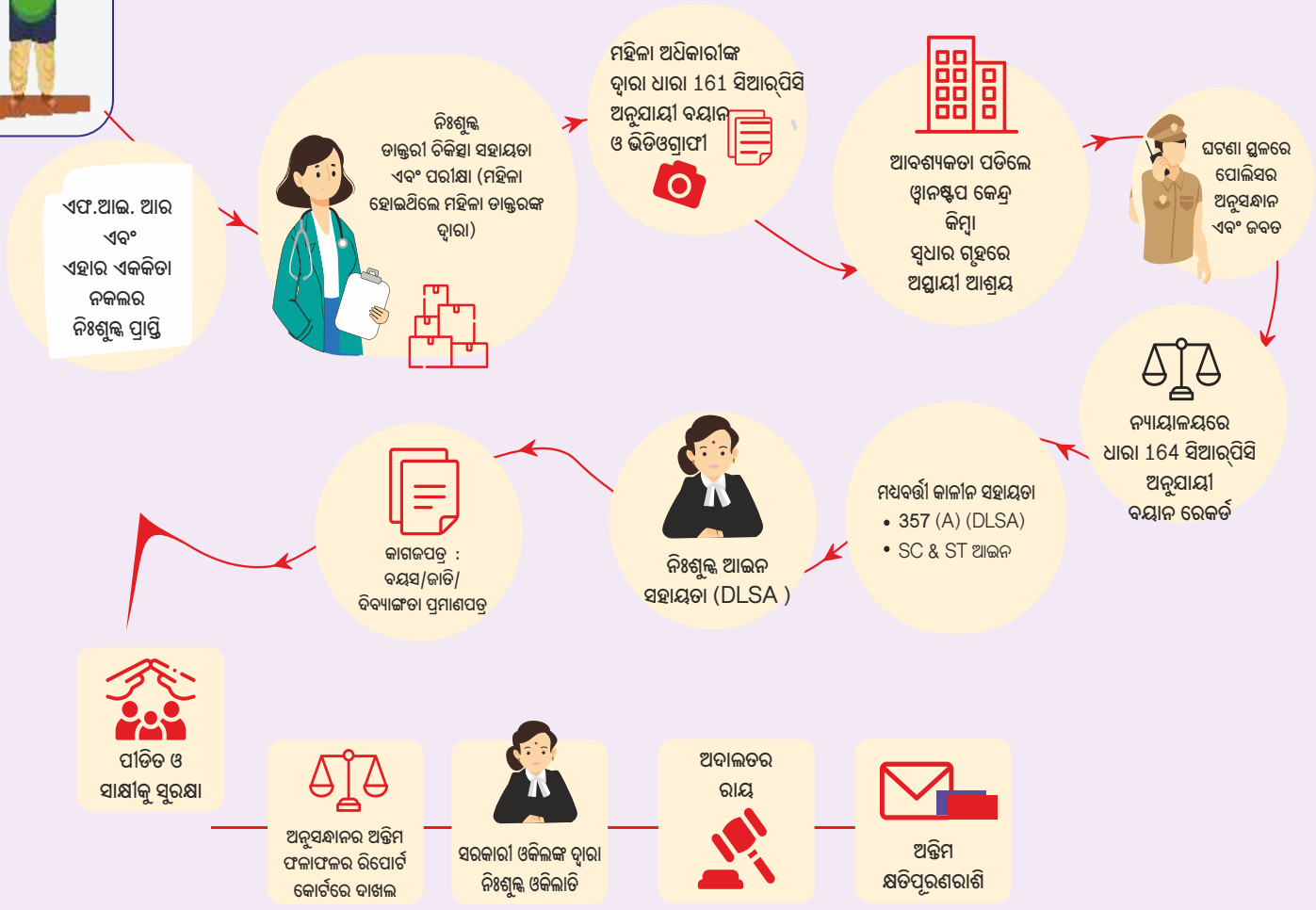


ଡାକ୍ତରୀ ପରୀକ୍ଷା,  
ଅବଶ୍ୟକତାରେ  
ସି.ଡବ୍ଲ୍ୟୁ.ସିରେ  
ହାଜର

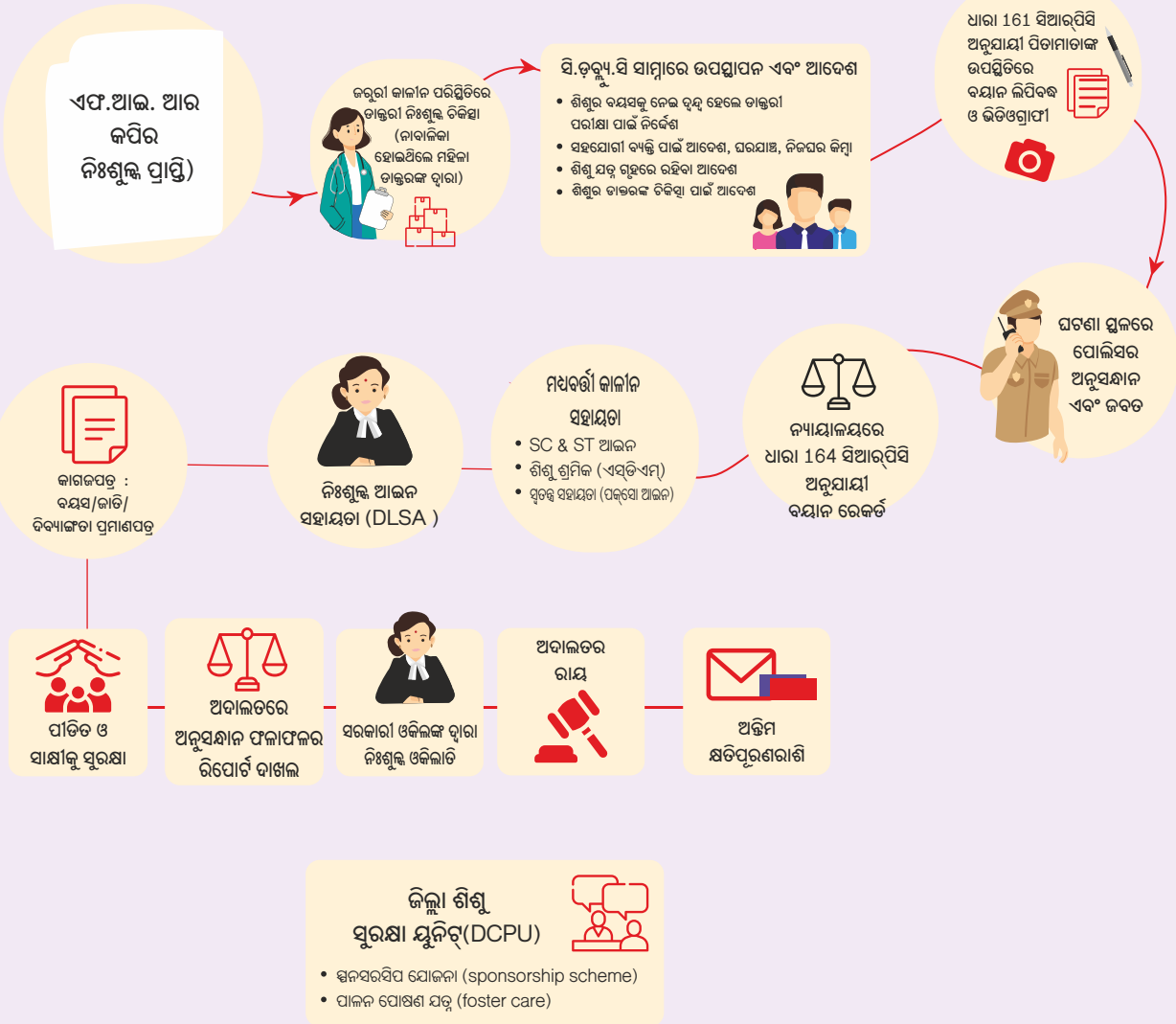




## ମାନବ ଚାଲାଣ ମାମଲାରେ ପଡିତଙ୍କ ପାଇଁ ଆଗକୁ କ'ଣ ?



## ମାନବ ଚାଲାଣ ମାମଲାରେ ପଡିତ ଶିଶୁଙ୍କ ପାଇଁ ଆଗକୁ କ'ଣ ?







# ମୋ ଉପରେ ଏସିଡ ଆକ୍ରମଣରେ ଆଗକୁ କ'ଣ ?

ଏଫ.ଆଇ.ଆର  
ନିଃଶ୍ଚଳ ପ୍ରାପ୍ତି

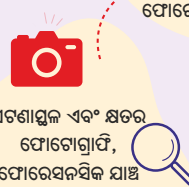
ଆକ୍ରମଣ ଗମ୍ଭୀର  
ଥିଲେ  
ମୃତ୍ୟୁକାଳୀନ  
ଜମାନବଦ୍ଦୀ ଏବଂ  
ଏଫ.ଆଇ.ଆର



ନିଃଶ୍ଚଳ ଚିକିତ୍ସା



ବସ୍ତ୍ର ଓ ଅନ୍ୟ ଜିନିଷ  
ଜବତା ପରୀକ୍ଷା ପାଇଁ  
ଫୋରେନ୍ସିକ୍ ଲାବ ପ୍ରେରଣ



ଘଟଣାସ୍ଥଳ ଏବଂ କ୍ଷତର  
ଫୋଟୋଗ୍ରାଫି,  
ଫୋରେନ୍ସିକ୍ ଯାଞ୍ଚ

ନିଃଶ୍ଚଳ  
ଆଇନ ସହାୟତା,  
୧୫ ଦିନ ମଧ୍ୟରେ  
ଆର୍ଥିକ ସହାୟତା  
DLSA



ସରକାରୀ ଓକିଲଙ୍କ  
ଦ୍ୱାରା ନିଃଶ୍ଚଳ ଓକିଲାତି



ପାଠିତ ଓ ସାକ୍ଷୀଙ୍କ  
ସୂଚନା



ଜବତ ବସ୍ତାବିଜର  
ନିଃଶ୍ଚଳ ପ୍ରାପ୍ତି ଓ  
ଅନୁସନ୍ଧାନ  
ଫଳାଫଳର  
ରିପୋର୍ଟ ଦାଖଲ



ନ୍ୟାୟାଳୟରେ  
ବୟାନ ରେକର୍ଡ  
( 164 CrPC )



ସାକ୍ଷୀଙ୍କ  
ସୂଚନା

ଅଦାଲତର  
ରାୟ



ଅକ୍ତିମ କ୍ଷତିପୂରଣ  
ରାଶି ଏବଂ  
ଅନ୍ୟାନ୍ୟ କୋରିମାନା

ନ୍ୟାୟାଳୟ  
ଆଦେଶ ପିତାତାଙ୍କ  
ବିପକ୍ଷରେ ହୋଇଥିଲେ  
ସରକାରଙ୍କ ଅପିଲ



ପାଠିତା ନିଜେ ବି  
ଅପିଲ କରିପାରିବେ



ଆରୋପିତ  
ଶିରଫଦାରୀ



ଅନୁସନ୍ଧାନ  
ଏବଂ  
ସାକ୍ଷ୍ୟ ସଂଗ୍ରହ





# ବାଲ୍ୟ ବିବାହ ପରିସ୍ଥିତିରେ କ'ଣ କରିବେ ?



କୌଣସି ସ୍ଥାନରେ ବାଲ୍ୟ ବିବାହର ସୂଚନା ମିଳିଲେ



ପୋଲିସ୍ ଟିମ୍ ତୁରନ୍ତ ବାଲ୍ୟ ବିବାହ ନିରୋଧ ଅଧିକାରୀଙ୍କୁ (ସି.ଏମ୍.ପି.ଓ) ଅବଗତ କରାଇବା ସହ ଏଫ୍.ଆଇ.ଆର. କରାଇବେ

ସି.ଏମ୍.ପି.ଓ ଜ୍ଞ ରିପୋର୍ଟ ଉପରେ ନ୍ୟାୟିକ କିମ୍ବା ଜିଲ୍ଲା ମାଜିଷ୍ଟ୍ରେଟ୍ ପି.ସି.ଏମ୍.ଏ. ୧୩ ଧାରା ଅନୁସାରେ ବାଲ୍ୟ ବିବାହ ରୋକିବା ପାଇଁ ନିଷେଧାଜ୍ଞା ରିପୋର୍ଟ ଜାରି କରିବେ



ପ୍ରମାଣ ବଳରେ ଅପରାଧୀଙ୍କୁ ଗିରଫ ଓ କୋର୍ଟ ବାଲାଣ

ଶିଶୁ ମଙ୍ଗଳ ସମିତିରେ ୨୪ ଘଣ୍ଟା ମଧ୍ୟରେ ବାଲ୍ୟବିବାହ ନିରୋଧ ଅଧିକାରୀ ଓ ଅନ୍ୟ କାର୍ଯ୍ୟକର୍ତ୍ତାଙ୍କ ଉପସ୍ଥିତିରେ ହାଜର କରାଇବେ



ମହିଳା ପୋଲିସ୍ ଅଧିକାରୀ ସାଧା ପୋଷାକରେ ପାଠିତାଙ୍କୁ ଉଦ୍ଧାର କରିବେ

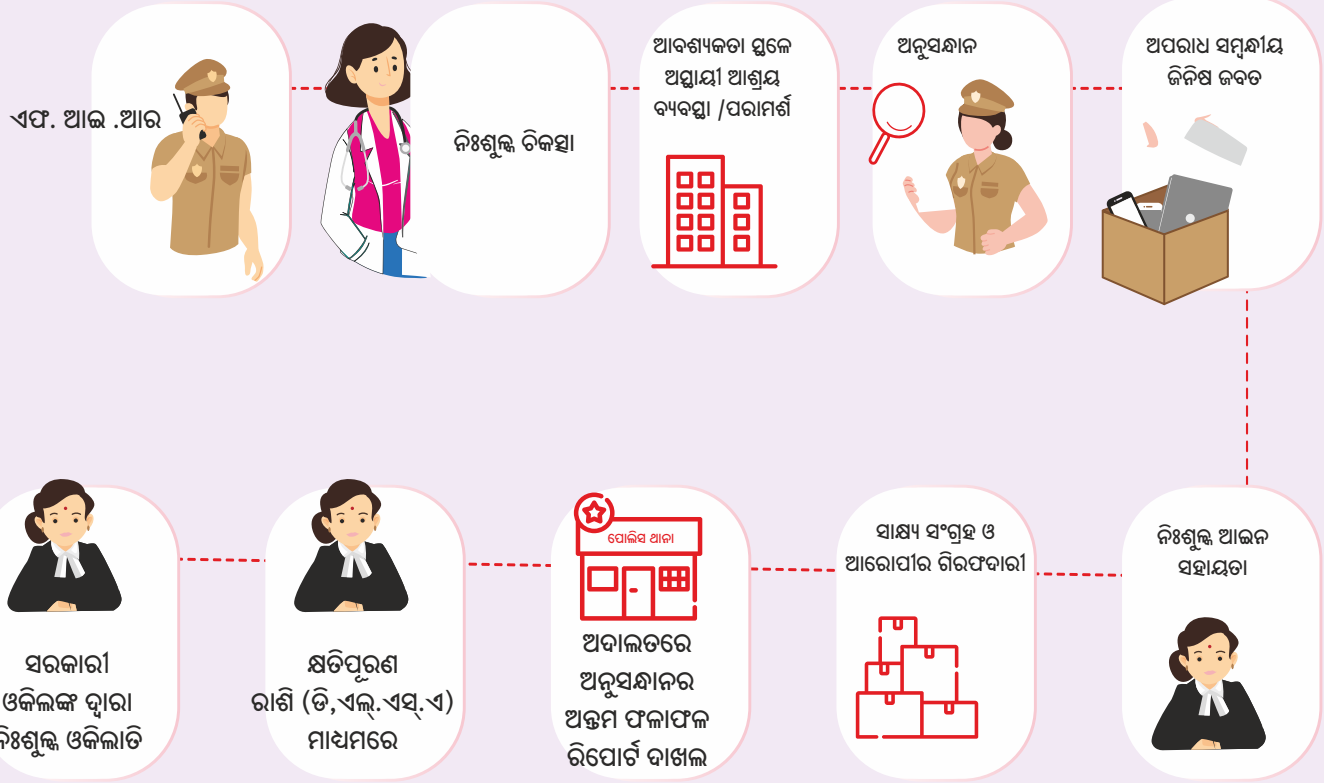


ନ୍ୟାୟ ପ୍ରକ୍ରିୟା

କିଶୋର ନ୍ୟାୟ (ଯତ୍ନ ଓ ସୁରକ୍ଷା) ଆଇନ ଅନୁସାରେ ଶିଶୁ ମଙ୍ଗଳ ସମିତି ବାଲ୍ୟ ବିବାହରୁ ଉଦ୍ଧାର ହୋଇଥିବା ପିଲାମାନଙ୍କ ପାଇଁ କାର୍ଯ୍ୟକାରୀ, ଆବଶ୍ୟକତାକୁ ଚାହୁଁ ଓ ଆଇନ ସହାୟତା ଏବଂ ପିଲାର ବୃହତ୍ତର ସ୍ୱାର୍ଥକୁ ଦେଖି ପୁନର୍ବିଧି ନିର୍ଦ୍ଦେଶ ଦେବେ



# ମୁଁ ଯଦି ତତ୍ତ୍ୱ ମନ୍ତ୍ର ଜନିତ ଆକ୍ରମଣର ଶିକାର ହୁଏ ଆଗକୁ କ'ଣ ହେବ ?



## DIRECTORY FOR MAHILA & SISHU DESK

Police Station	IIC' CUG-No	Phone No.
<b>Designation</b>	<b>Name</b>	<b>Phone Number</b>
District Magistrate / Collector		
Superintendent of Police		
Addl Superintendent of Police		
IUCAW Head		
IAHTU Head		
Additional District Magistrate		
Sub- Divisional Magistrate		
Sub-Divisional Police Officer		
Special Juvenile Police Unit head		
Child Welfare Police Officer		
District Child Protection Officer		
Domestic Violence- Protection Officer		
One Stop Centre		
Short Stay Home		
Children's Home		

<b>Designation</b>	<b>Name</b>	<b>Phone Number</b>
Observation Home		
Ujjawala Home		
Swadhar Home		
<b>Child Welfare Committee(CWC)</b>		
CWC Chairperson		
CWC (Woman Member)		
CWC (Member)		
<b>Juvenile Justice Board (JJB)</b>		
JJB Principal Magistrate		
JJB(Member woman)		
JJB (Member)		
Primary Health Centre		
District Hospital - Chief Medical Health Officer		
District Hospital Women Doctor		
District Hospital Psychiatrist		

<b>Designation</b>	<b>Name</b>	<b>Phone Number</b>
District Hospital Psychologist (District Mental Health Program)		
District Legal Services Authority		
Special Public Prosecutor		
Public Prosecutor		
District Labour Officer		
District Education Officer		
Chief Development Officer / PD-DRDA		
Counsellor specialising in disabilities		
Special Educator		
Translator		
CHILDLINE		
Other NGOs		
Others		



unicef   
for every child

## CRIME AGAINST WOMEN AND CHILDREN WING BHUBANESWAR, ODISHA